

公司代码：600080

公司简称：金花股份

金花企业（集团）股份有限公司
2024 年年度报告摘要

第一节 重要提示

1、 本年度报告摘要来自年度报告全文，为全面了解本公司的经营成果、财务状况及未来发展规划，投资者应当到 www.sse.com.cn 网站仔细阅读年度报告全文。

2、 本公司董事会、监事会及董事、监事、高级管理人员保证年度报告内容的真实性、准确性、完整性，不存在虚假记载、误导性陈述或重大遗漏，并承担个别和连带的法律责任。

3、 公司全体董事出席董事会会议。

4、 信永中和会计师事务所（特殊普通合伙）为本公司出具了带有强调事项段、持续经营重大不确定性段落、其他信息段落中包含其他信息未更正重大错报说明的无保留意见的审计报告，本公司董事会、监事会对相关事项已有详细说明，请投资者注意阅读。

信永中和会计师事务所（特殊普通合伙）对公司 2024 年度财务报告出具了带强调事项段的无保留意见的审计报告和带强调事项段的无保留意见的内部控制审计报告，公司董事会、监事会对 2024 年度审计报告和内部控制审计报告带强调事项段的无保留意见涉及事项进行了专项说明，详见 2025 年 4 月 25 日在上海证券交易所网站披露的专项说明全文。

5、 董事会决议通过的本报告期利润分配预案或公积金转增股本预案

经信永中和会计师事务所（特殊普通合伙）审计，2024 年度归属于母公司的净利润为 68,896,722.55 元，提取 10% 法定公积金 6,889,672.26 元，加上年初未分配利润 501,429,883.92 元，2024 年度末可供股东分配利润为 563,436,934.21 元。

截至 2024 年 12 月 31 日，公司总股本 373,270,285 股，扣除回购专用证券账户中股份数 20,557,582 股后的股份数为 352,712,703 股，以此为基数计算，拟向全体股东每 10 股派发现金红利 0.3 元（含税），合计拟派发现金红利 10,581,381.09 元（含税），不进行资本公积转增股本，不送红股。

第二节 公司基本情况

1、公司简介

公司股票简况				
股票种类	股票上市交易所	股票简称	股票代码	变更前股票简称
A股	上海证券交易所	金花股份	600080	

联系人和联系方式	董事会秘书	证券事务代表
姓名	张朝阳	
联系地址	西安市高新区高新三路财富中心三期南座40层	
电话	029-88336635	
传真	029-81778626	
电子信箱	irm@ginwa.com.cn	

2、报告期公司主要业务简介

1、医药行业情况

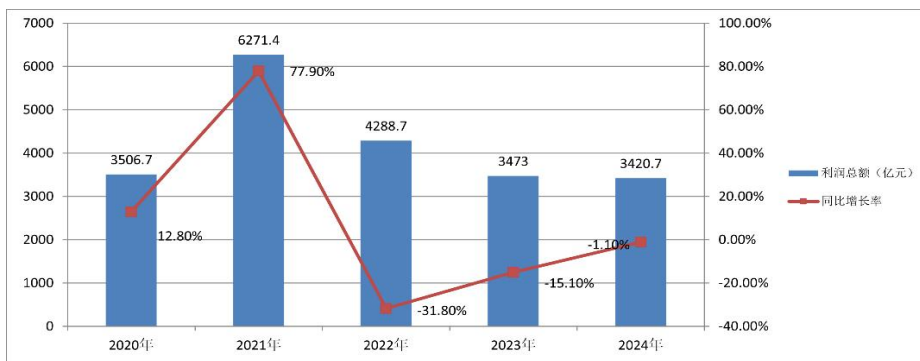
医药行业是关乎国计民生、驱动经济前行的重要产业，也是推进健康中国建设的核心力量，在保障和提升人民健康水平、改善生活质量、助力经济繁荣与社会进步等诸多层面，发挥着不可替代的关键作用。随着医疗保障制度的持续革新、经济稳健增长、老龄化进程加快以及保健意识增强，都推动医药行业需求的持续增长。

报告期内，医药行业正面临“政策驱动变革、竞争格局重塑、创新需求迫切”的深度调整与转型阶段，整体经济仍呈现结构性分化的复杂态势，挑战与机遇并存。面对医药行业错综复杂的竞争形势，“三医联动”协同推进，DRG/DIP 支付改革加速落地，医疗反腐、医保谈判持续深化、药品集采常态化等因素正驱动市场结构深度分化，制药企业面临价格竞争与成本管控双重压力，推动企业不断向创新驱动与精细化运营转型。

2024 年，党的二十届三中全会通过《中共中央关于进一步全面深化改革 推进中国式现代化的决定》，“完善中医药传承创新发展机制”的提出，标志着中医药事业迈入系统改革、创新发展的新阶段。《“十四五”规划和 2035 年远景目标纲要》、《中共中央、国务院关于促进中医药传承创新发展的意见》、《“十四五”中医药发展规划》等政策的持续实施，明确了中医药发展的目标与措施，推动中医药产业从“规模扩张”向“质量提升”转型，中医药产业将全面构建以创新为核心、质量为基石的发展体系。

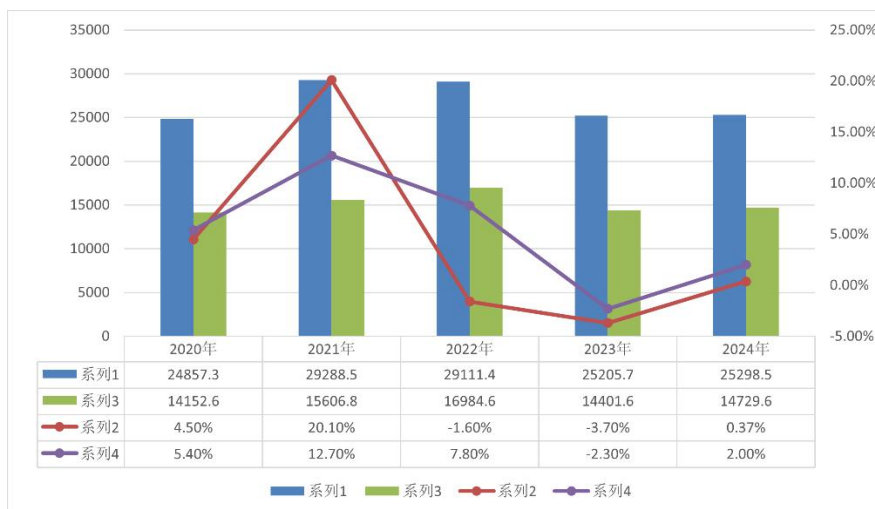
根据国家统计局数据公布，2024 年全国规模以上医药制造业实现营业收入 25,298.5 亿元，与 2023 年持平；实现营业成本 14,729.6 亿元，同比增长 2.0%；实现利润总额 3,420.7 亿元，同比下降 1.1%。全国规模以上工业企业实现营业收入 137.77 万亿元，较上年增长 2.1%。

2020 年-2024 年规模以上医药制造业利润总额
(单位：亿元，%)



(数据来源：国家统计局)

2020 年-2024 年规模以上医药制造业营业收入与营业成本
(单位：亿元，%)



(数据来源：国家统计局)

2、行业周期性

医药行业抗经济周期特征显著，具有消费刚性强、需求稳定等特点，对产业政策导向始终保持高度敏感性。在持续深化的行业变革中，市场格局正加速向集约发展模式转型。技术创新突破、产品研发周期长短，已然成为推动医药行业发展周期的核心要素，政策变化将可能带来行业周期波动。同时，医药行业面临成本高、效率低等因素影响，仍需通过资源整合、优化生产质量管理、提高用能效率等措施降本增效，推动行业可持续发展。

(一) 主要业务

根据证监会《上市公司行业分类指引》(2012 年修订)，公司所处行业为医药制造业。主要业务为药品的研发、生产及销售，产品线涵盖化学药品、中成药、原料药和保健品。剂型包括片剂、胶囊剂、颗粒剂、散剂、合剂、口服溶液剂、糖浆剂、外用溶液剂等一百多个品种、品规。依据特性和经营模式，产品分为骨科类、免疫类、儿童类和普药类等四个系列。

公司主导产品金天格胶囊是国家一类新药，经过多年的推广，目前已成为骨科临床中药一线用药；转移因子系列产品为改进人体免疫力的生物药品；儿童系列用药包括小儿止咳糖浆等；普药系列主要包括开塞露、氨咖黄敏胶囊、甲芬那酸胶囊等品种，公司主要产品在多年的运营中形成了质量稳定、安全可靠的竞争优势。

（二）经营模式

（1）采购模式

公司生产所需物料由物料部统一负责采购。物料部根据生产计划、库存情况及原材料市场情况，制定原材料的采购计划，保证物料及时供应；质量部对供应商的资质、质量体系及生产能力进行审核评估，出具审核意见及合格供应商目录；物料部对合格的供应商通过比价、招标等方式进行物料采购。同时，公司每年对供应商进行现场审计，每季度进行评估、评分。物料部通过对日常市场信息的收集分析，结合合理库存、到货周期、付款周期等因素，降低公司各项采购成本。

（2）生产模式

公司生产模式采用以销定产的模式进行，由公司营销部门提交年度销售预算计划，每月依据市场需求编制次月销售计划提交生产部。生产部根据月度销售计划制定出月度生产计划，再由储运部进行物料需求计划核算，物料部进行物料采购，生产部依据月度生产计划分解出周排产计划并组织生产，各车间负责生产实施。在生产执行过程中，所有在线生产品种严格遵守生产工艺规程，依据规范和岗位操作 SOP 开展生产活动，确保规范生产。技术部对生产过程工艺规程执行进行全方位的监控和评价。质量部对生产环境、工艺实施过程检测监控，对所有生产物料、生产过程中间产品和产成品按照相应质量标准进行检验，确保生产过程合规，产品质量合格；设备部负责生产设备的安装、调试、保养等工作，确保产品安全生产。

（3）销售模式

公司销售体系设有金天格事业部、招商部、普药部和市场部，分管不同渠道的产品营销业务。主导产品以招商代理模式为主，目前已经建立了覆盖全国的营销网络。公司坚持专业的学术化推广道路，形成了战略规划、品牌建设、媒体宣传、会议推广、市场调研、促销活动以及专家网络建设等多维度的产品营销框架。

（三）报告期内业绩驱动因素

报告期内，公司共实现营业收入 58,546.18 万元，较上年同期增长 3.55%。其中：医药工业产品收入 58,481.04 万元，较上年同期增长 4.43%，主要原因是报告期内骨科类收入比上期增加 9.11%所致；本年处置金花国际大酒店有限公司，1 月份后不再纳入合并范围；医药商业实现收入 82.31 万元，较上年同期增长 28.04%。

报告期内，公司实现归属母公司所有者的净利润 7,461.13 万元，主要原因是报告期内：①处置全资子公司金花国际大酒店有限公司 100% 股权，确认投资收益 3,432.99 万元；公司取得金花国际大酒店公司初始成本 57,749.00 万元与处置时账面价值 31,747.47 万元之间的差额 26,001.53 万元，该部分差额相应增加了公司税前可抵扣亏损，按照公司适用所得税税率 15% 计算，减少所得税费用 3,900.23 万元；②交易性金融资产确认公允价值变动及处置确认投资收益比上年同期亏损减少；③中小股东诉讼事项支付及计提金额较上年同期减少。

扣除非经常性损益后归属于公司普通股股东的净利润 1,377.49 万元，较上年同期增长 358.44%，主要原因为营业收入比上年同期增加及营业成本、管理费用比上年同期减少所致。

3、公司主要会计数据和财务指标

3.1 近 3 年的主要会计数据和财务指标

单位：元 币种：人民币

	2024年	2023年	本年比上年 增减(%)	2022年
总资产	1,972,071,163.91	2,108,551,141.95	-6.47	1,974,418,631.97
归属于上市公司股东的净资产	1,560,494,557.82	1,638,426,525.45	-4.76	1,683,765,383.56
营业收入	585,461,786.23	565,403,410.11	3.55	579,374,501.21
归属于上市公司股东的净利润	74,611,329.88	-42,890,580.25	不适用	33,459,505.16
归属于上市公司股东的扣除非经常性损益的净利润	13,774,886.74	3,004,719.15	358.44	3,812,957.81
经营活动产生的现金流量净额	10,858,725.20	60,548,425.38	-82.07	52,578,993.55
加权平均净资产收益率(%)	4.79	-2.58	增加7.37个百分点	2.00
基本每股收益(元/股)	0.2088	-0.1149	不适用	0.0896
稀释每股收益(元/股)	0.2088	-0.1149	不适用	0.0896

3.2 报告期分季度的主要会计数据

单位：元 币种：人民币

	第一季度 (1-3 月份)	第二季度 (4-6 月份)	第三季度 (7-9 月份)	第四季度 (10-12 月份)
营业收入	115,789,270.68	130,176,212.13	172,965,736.96	166,530,566.46
归属于上市公司股东的净利润	23,962,427.14	-14,499,533.35	21,307,271.49	43,841,164.60
归属于上市公司股东的扣除非经常性损益后的净利润	4,239,492.97	5,791,886.76	7,337,339.52	-3,593,835.51
经营活动产生的现金流量净额	-49,212,848.23	26,113,476.16	22,340,708.43	11,617,388.84

季度数据与已披露定期报告数据差异说明

√适用 □不适用

单位：万元 币种：人民币

项目	一季度	二季度	三季度	四季度	合并
一、营业收入	11,578.93	13,017.62	17,296.57	16,653.06	58,546.18
二、归属于母公司净利润	2,396.24	-1,449.95	2,130.73	4,384.12	7,461.14
三、归属于母公司非经常性损益	1,972.29	-2,029.14	1,396.99	4,743.50	6,083.64
四、扣非后归属母公司净利润	423.95	579.19	733.73	-359.38	1,377.49
五、经常性损益波动因素剔除					
(1) 信用减值损失(损失以“-”填列)	-759.89	-12.86	-70.91	-154.81	-998.47
(2) 权益法投资收益	211.60	263.07	353.49	-101.48	726.68
(3) 小计=(2)+(1)	-548.29	250.21	282.58	-256.29	-271.79

六、主业经营性税后利润	972.24	328.98	451.15	-103.09	1,649.28
主业经营性税后利润率（%）	8.40	2.53	2.61	-0.62	2.82

注：1、2024 年四季度归属于母公司净利润与前三季度差异较大，主要原因为报告期内处置子公司金花国际大酒店有限公司股权，股权处置按税务口径（处置价款减初始投资成本）形成大额投资损失，导致形成大额可抵扣亏损，确认递延所得税费用所致；

2、2024 年四季度归属于上市公司股东的扣除非经常性损益后的净利润与前三季度差异较大，主要原因为联营企业确认的投资收益减少及费用增加所致。

4、 股东情况

4.1 报告期末及年报披露前一个月末的普通股股东总数、表决权恢复的优先股股东总数和持有特别表决权股份的股东总数及前 10 名股东情况

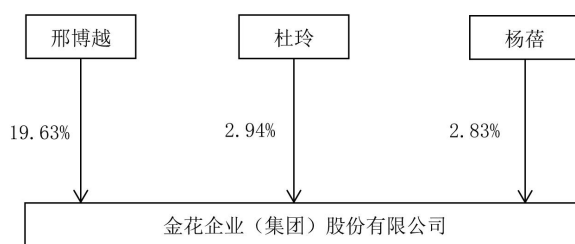
单位：股

截至报告期末普通股股东总数（户）							22,308
年度报告披露日前上一月末的普通股股东总数（户）							21,108
截至报告期末表决权恢复的优先股股东总数（户）							0
年度报告披露日前上一月末表决权恢复的优先股股东总数（户）							0
前十名股东持股情况（不含通过转融通出借股份）							
股东名称 （全称）	报告期内 增减	期末持股 数量	比例 （%）	持有有限 售条件的 股份数量	质押、标记或冻结 情况		股东 性质
					股份 状态	数量	
邢博越		73,272,546	19.63		质押	53,270,000	境内自然 人
新余金煜企业管理 有限公司		18,797,000	5.04		无		境内非国 有法人
杜玲		10,974,247	2.94		质押	7,600,000	境内自然 人
杨蓓		10,545,559	2.83		质押	7,300,000	境内自然 人
南京金伯珠资产管 理有限公司—金伯 珠和聚四号私募证 券投资基金	-10,491,895	8,198,015	2.20		无		境内非国 有法人
钟春华	-835,100	7,686,596	2.06		无		境内自然 人
应孔耀	-656,200	6,809,200	1.82		无		境内自然 人
王艳敏	894,400	5,375,049	1.44		无		境内自然 人
金花投资控股集团 有限公司		4,550,000	1.22		冻结	4,550,000	境内非国 有法人

陈加松	1,856,800	3,354,500	0.90		无		境内自然人
上述股东关联关系或一致行动的说明	公司控股股东、实际控制人邢博越与杜玲、杨蓓、钟春华为原一致行动人。2024 年 11 月 21 日，公司披露了《关于控股股东与部分一致行动人解除一致行动关系的提示性公告》，公司控股股东、实际控制人邢博越及其一致行动人与一致行动人之一钟春华解除一致行动关系。解除一致行动关系后，邢博越与杜玲、杨蓓仍为一致行动人。公司未知其他股东之间是否存在关联关系或为一致行动关系。（具体内容详见公司“临 2024-050”号公告）						
表决权恢复的优先股股东及持股数量的说明							

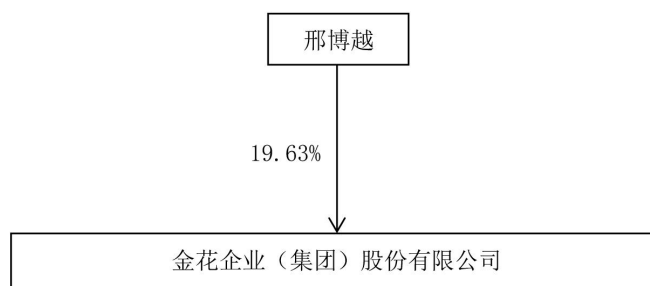
4.2 公司与控股股东之间的产权及控制关系的方框图

适用 不适用



4.3 公司与实际控制人之间的产权及控制关系的方框图

适用 不适用



4.4 报告期末公司优先股股东总数及前 10 名股东情况

适用 不适用

5、公司债券情况

适用 不适用

第三节 重要事项

1、 公司应当根据重要性原则，披露报告期内公司经营情况的重大变化，以及报告期内发生的对公司经营情况有重大影响和预计未来会有重大影响的事项。

2、 公司年度报告披露后存在退市风险警示或终止上市情形的，应当披露导致退市风险警示或终止上市情形的原因。

适用 不适用